

RAPPORT
D'ACTIVITÉ
2022



AVANCER ET BÂTIR
UN NOUVEL HORIZON



INTERVIEW

**ENTRETIEN
AVEC MICHEL
COUFFIN, PRÉSIDENT
DE L'ASSOCIATION
UNIVI, DENIS PELLE,
VICE-PRÉSIDENT,
ET NICOLAS
UTZSCHNEIDER,
DIRECTEUR GÉNÉRAL.**

UNIVI s'est distingué en 2022 en se positionnant dans le Top 5 des Meilleurs Groupes de Maisons de Retraite avec le classement indépendant Statista publié dans le magazine L'Obs. Que représente cette reconnaissance publique pour la jeune association UNIVI ?

Michel COUFFIN : En effet, après seulement 4 années d'existence, ce classement indépendant a retenu le tiers de nos établissements pour figurer dans le peloton de têtes des 300 meilleurs établissements sur 7 000 analysés. C'est avant tout la reconnaissance du fantastique travail réalisé par l'ensemble des équipes UNIVI auprès des résidents et des patients, mais aussi la concrétisation des choix courageux réalisés par la Fédération AGIRC-ARRCO il y a quelques années qui ont consisté à placer la plus grande partie du parc d'établissements sous le pilotage d'un seul opérateur, UNIVI, avec une gouvernance très opérationnelle.

Denis PELLE : Ce classement démontre, s'il le fallait encore, que l'on peut à la fois avoir une gestion paritaire, et faire en sorte de servir au mieux les attentes et les intérêts des femmes et des hommes dont nous avons la charge. UNIVI est la preuve que l'on peut concilier le temps long avec une vision du bien commun, et la réactivité pour répondre concrètement, et de la meilleure façon possible, aux enjeux du quotidien qui sont nombreux dans les établissements de soins ou médico-sociaux.

“ Dans de nombreux sites nous avons développé notre capacité à accueillir directement des patients ou des résidents afin de leur éviter un passage aux urgences, ou pour leur permettre en sortie d’hospitalisation d’avoir une solution au plus proche de chez eux. ”

Nicolas UTZSCHNEIDER
Directeur Général

UNIVI est un acteur sanitaire et médico-social qui participe aux nouvelles organisations des soins à l’échelle des territoires.

Pouvez-vous indiquer concrètement des actions et des coopérations qui ont été menées en 2022 ?

Nicolas UTZSCHNEIDER : Le principe de l’ancrage territorial fait partie de nos missions premières et a d’ailleurs été décliné dans notre Plan Stratégique. Pour vous donner quelques exemples, en 2022, nous avons répondu présents pour accueillir au sein de notre hôpital La Porte Verte une unité de soins palliatifs dont le territoire du Grand Versailles cherchait absolument à assurer la pérennité ; nos deux hôpitaux franciliens sont également porteurs ou animateurs des DAC (Dispositifs d’Appui à la Coordination) de leurs territoires afin d’aider des patients aux situations complexes à trouver les bonnes solutions, notamment pour le maintien à domicile. Nos établissements du handicap se sont réorganisés pour apporter des solutions de parcours à des résidents sur un même territoire et éviter de ce fait l’éloignement familial ou la rupture géographique pour des personnes attachées à leurs lieux de vie. Enfin, dans de nombreux sites, nous avons développé notre capacité à accueillir directement des patients ou des résidents afin de leur éviter un passage aux urgences, ou pour leur permettre en sortie d’hospitalisation d’avoir une solution au plus proche de chez eux. Toutes ces actions témoignent de notre volonté d’utiliser les leviers à notre disposition pour faire en sorte que les organisations de soins s’adaptent aux besoins des patients et résidents, et non l’inverse.



Une belle étude clinique à l'échelle du groupe a été initiée à l'automne avec UNIDanse qui s'intéresse aux bienfaits de la danse comme thérapie non médicamenteuse. Pourquoi UNIVI s'engage dans la recherche médicale et quelles sont les prochaines échéances de cette étude ?

Denis PELLE : S'engager dans la recherche médicale c'est avant tout participer à l'amélioration du soin et de la qualité de vie des patients et des résidents qui nous font confiance. Nous attachons une attention particulière à ce que cette recherche soit la plus directement réutilisable par le plus grand nombre d'acteurs, qu'ils soient au sein d'UNIVI ou à l'extérieur. Cette étude sur la danse, qui est la deuxième étude clinique d'envergure menée par UNIVI, bénéficiera à tous les acteurs du grand âge puisqu'elle permettra de mesurer réellement les impacts de cette activité sur le bien-être et la santé des résidents.

Nicolas UTZSCHNEIDER : Les prochaines échéances de cette étude consisteront en 2023 à publier les résultats cliniques portant sur près de 600 personnes âgées, et de préparer un second volet prévoyant de réaliser en 2024 l'expérimentation dans nos établissements pour personnes en situation de handicap. Nous aurons donc, fin 2024, des publications qui démontreront ce que la danse apporte de positif aussi bien pour des populations de résidents d'EHPAD que pour des personnes en situation de handicap vivant en institution. C'est la première fois que les deux populations auront pu bénéficier de la même étude clinique, et nous en sommes particulièrement fiers.

UNIVI a poursuivi le développement de son activité seniors avec l'arrivée en 2022 de 5 nouvelles résidences EHPAD et d'un SSIAD. Pouvez-vous nous rappeler quelle est la logique de ce développement et quelles sont les principales étapes pour réussir l'intégration de nouveaux établissements ?

Michel COUFFIN : L'intégration de nouveaux établissements répond à un double objectif : tout d'abord consolider nos réseaux et offrir, sur un même territoire, une variété de services et d'offres qui permettent à chacun de trouver la solution qui lui convient, selon son degré d'autonomie ou de dépendance, son besoin de lien social, sa capacité à rester à son domicile, ou encore ses capacités financières ; mais nous cherchons aussi des structures qui partagent notre objectif de bienveillance et appliquent dans leurs modes de fonctionnement des valeurs et des pratiques vertueuses dans lesquelles nous nous reconnaissons. Ceci est la première étape pour garantir une bonne intégration : avoir des projets d'établissements compatibles et partager des valeurs communes. Ensuite, nous veillons à respecter et à préserver ce qui a fait la réussite de ces structures pour que ces facteurs clés de bienveillance soient maintenus et perdurent. Enfin, nous ajoutons nos propres modes de fonctionnements afin de garantir une cohérence d'ensemble à nos établissements et fluidifier au maximum nos procédures de travail. La réussite finale est avant tout liée à la qualité des relations humaines qui s'établissent et permettent de faire face avec succès aux aléas de toute nouvelle intégration.

“ Ceci est la première étape pour garantir une bonne intégration : avoir des projets d'établissements compatibles et partager des valeurs communes. Ensuite, nous veillons à respecter et à préserver ce qui a fait la réussite de ces structures pour que ces facteurs clés de bienveillance soient maintenus et perdurent. ”

Michel COUFFIN
Président





Le début de l'année 2023 a été marquée par la création du label LOBELIA, pouvez-vous nous expliquer les objectifs de ce projet ?

Denis PELLE : 2022 s'est avérée être une année difficile. La publication du livre *Les Fossoyeurs* de Victor Castanet, en janvier, a déclenché une grave crise de confiance qui a impacté tous les acteurs du grand âge. Le déclenchement de la guerre en Ukraine et ses conséquences économiques directes, comme la crise énergétique et la forte inflation, ont engendré de fortes dépenses supplémentaires pour le fonctionnement de nos activités au quotidien. L'accumulation et l'enchaînement de tous ces événements sont venus amplifier le malaise du secteur qui était déjà en proie aux doutes depuis de nombreuses années.

La création d'un label était déjà dans nos projets prioritaires mais la crise sanitaire nous a retardé dans sa mise en œuvre.

Michel COUFFIN : Ce label, disponible pour tous les acteurs du grand âge et du handicap, vise à identifier les bonnes pratiques vertueuses des établissements envers les résidents, les proches et les professionnels des établissements. Il nous aura fallu un an de travail, tout au long de l'année 2022, pour définir les critères de ce label et son mode de fonctionnement. Le caractère particulièrement exceptionnel de cette démarche réside dans sa construction : ces critères, permettant d'obtenir le label, ont été le fruit d'une expression directe des résidents, des familles et des salariés qui vivent, interviennent, visitent et travaillent tous les jours dans nos établissements. Il s'agit donc d'un label concret qui répondra avant tout aux premiers intéressés. Nous sommes persuadés que c'est ce qui fera le succès de cette nouvelle aventure. L'année 2023 est celle de la mise en place et du déploiement que nous allons faire progressivement dans l'ensemble de nos sites d'ici 2026.

A quelques mois de l'échéance, pouvez-vous affirmer que les objectifs du Plan Stratégique 2020-2023 seront atteints ?

Nicolas UTZSCHNEIDER : Notre Plan Stratégique, celui de la naissance d'UNIVI, comportait trois grands axes. En résumé, il s'agissait d'une part de faire exister UNIVI en tant que nouvel acteur du grand-âge, faire grandir le groupe, le conforter sur ses bases et lui permettre de répondre aux attentes les plus diverses, et enfin l'inscrire en permanence dans le cadre des orientations de l'action sociale de l'AGIRC-ARRCO notamment au travers de son positionnement social en faveur des résidents et des salariés, et son engagement sociétal et environnemental.

Michel COUFFIN : Nous ne sommes pas encore arrivés au bout de ce premier cycle mais nous pouvons d'ores et déjà dire que plusieurs objectifs sont remplis. UNIVI s'est fait un nom et une place dans le secteur du grand-âge et du handicap, comme le prouvent les nombreux relais et la visibilité que nous avons dans les différents médias, qu'ils soient professionnels ou plus informels à l'instar de différents réseaux sociaux. UNIVI est régulièrement cité, reconnu, consulté, et figure aujourd'hui parmi les acteurs de référence du secteur. Le chemin parcouru depuis 2020 pour conforter et développer UNIVI est lui aussi considérable, nos fondamentaux s'affermissent année après année en

dépit des difficultés inhérentes au secteur. Les équipes de professionnels qui animent et pilotent le groupe nous font avancer chaque jour un peu plus dans cette direction. L'année 2023 fait d'ailleurs l'objet d'une nouvelle phase décisive dans l'atteinte de nos objectifs avec l'intégration de 10 nouveaux établissements dans le Grand Ouest. UNIVI s'en trouve encore raffermi et propose une couverture territoriale bien plus large qu'auparavant.

Denis PELLE : Pour ce qui est des engagements sociaux et sociétaux, les nombreux projets menés en ce sens par UNIVI attestent de notre dynamique pour faire vivre et incarner de façon très concrète les orientations de l'action sociale de la Fédération AGIRC-ARRCO. Le Conseil d'Administration du Groupe UNIVI est particulièrement attentif au bien-être des patients et des résidents ainsi qu'aux politiques et actions qui permettent de le garantir. C'est pourquoi nous avons accueilli et soutenu avec enthousiasme le projet du label LOBELIA et espérons qu'il nous permettra d'améliorer encore nos pratiques pour continuer à agir toujours mieux pour le bien de chacun.

“ Le Conseil d'Administration du Groupe UNIVI est particulièrement attentif au bien-être des patients et des résidents ainsi qu'aux politiques et actions qui permettent de le garantir. C'est pourquoi nous avons accueilli et soutenu avec enthousiasme le projet du label LOBELIA et espérons qu'il nous permettra d'améliorer encore nos pratiques pour continuer à agir toujours mieux pour le bien de chacun.,,

Denis PELLE
Vice-Président

SOMMAIRE

AU 1^{ER} JUIN 2023

4.000
collaborateurs

100
métiers

6.500
lits et places
sur l'ensemble
des trois activités

+11.000
séjours et admissions
hospitaliers

+8.000
consultations
en ambulatoire

89

établissements
en France
(65 Seniors, 19 Handicap, 5 Santé)

76
sites

11

régions
d'implantation

3

missions
Accompagner des personnes âgées
(autonomes ou dépendantes)
Soigner à domicile
ou en établissement
Prendre soin des personnes
en situation de handicap

P.7 Chiffres-clés

P.9 **PARTIE 1 : NOTRE GROUPE**

P.10 Histoire et valeurs du groupe associatif UNIVI

P.12 Gouvernance UNIVI

P.14 Carte des différents sites UNIVI

P.16 Retour en images de l'année 2022

P.18 **PARTIE 2 : NOS ACTIVITÉS**

P.20 UNIVI Seniors - Avancer et bâtir un nouvel horizon

P.28 UNIVI Handicap - Un projet de transformation pour grandir et s'épanouir

P.34 UNIVI Santé - Une qualité de soin mêlant innovation et proximité

P.40 UNIVI Immobilier - Un parc immobilier de plus en plus moderne et innovant

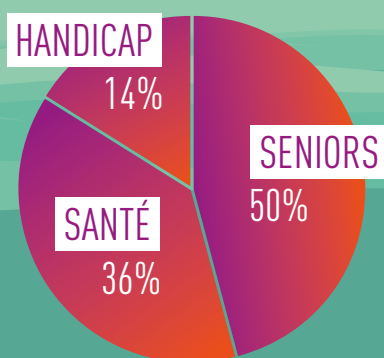
P.44 **PARTIE 3 : NOS ENGAGEMENTS**

P.46 Un collectif engagé au service de nos publics

P.50 Une meilleure écoute et des solutions innovantes pour accompagner nos publics

CHIFFRES-CLÉS

UNIS POUR ACCUEILLIR,
HÉBERGER ET SOIGNER EN FRANCE



RÉPARTITION DU CA ET RÉSULTAT DES ACTIVITÉS DU GROUPE

COMBINAISON UNIVI (en M€)	RÉEL 2022
Chiffre d'affaires combiné	334,4
Résultat net combiné	2,3
Résultat net / Chiffre d'affaires	0,68 %

PARTIE

1





NOTRE GROUPE





UNIVI : UN ACTEUR ASSOCIATIF NATIONAL DE LA SANTÉ, DU GRAND ÂGE, ET DU HANDICAP

Constitué par les Institutions de Retraite Complémentaire affiliées à la Fédération AGIRC-ARRCO, notre groupe associatif paritaire accueille, héberge et soigne des personnes fragilisées par l'âge, la maladie ou le handicap au sein de ses Hôpitaux Gériatriques, Résidences Autonomie, Résidences Services, EHPAD et Foyers d'Hébergement et de Services pour personnes handicapées.

Guidé par des valeurs fortes d'esprit d'équipe, de bienveillance et d'innovation, UNIVI s'engage au quotidien pour proposer à ses différents publics des services mêlant excellence et humanité. Acteur responsable, notre association s'inscrit dans une démarche de croissance durable intégrant un volet environnemental et une politique sociale.

Notre groupe garantit un niveau de confort et de qualité élevé et une maîtrise des prix, jouant ainsi son rôle dans l'amélioration de l'accompagnement des aînés et l'inclusion des personnes les plus fragiles.



NOS 3 SECTEURS D'ACTIVITÉ SUR TOUTE LA FRANCE



Hébergement : Résidences Autonomie, Résidences Services, Établissements d'Hébergement pour Personnes Âgées Dépendantes (EHPAD), Accueil de Jour, Unité de Soins de Longue Durée (USLD)
Services à domicile : Services de Soins Infirmiers à Domicile (SSIAD), Équipes Spécialisées Alzheimer (ESA)
EHPAD Hors les Murs (EHM)



Maisons d'Accueil Spécialisées (MAS), Foyers d'Accueil Médicalisés (FAM), Établissements et Services d'Aide par le Travail (ESAT), Foyers de Vie et d'Hébergement, Services d'Éducation Spécialisée et Soins à Domicile (SESSAD), Établissement d'Accueil Temporaire et d'Urgence (EATU), Instituts Médico-Éducatifs (IME)



Hôpitaux Gériatriques, Soins de Suite et de Réadaptation (SSR).



NOS VALEURS HUMAINES ET SOCIALES

- ⊕ Promouvoir la bientraitance et la bienveillance avec l'ambition de protéger durablement les femmes et les hommes qui nous font confiance et répondre au mieux à leurs besoins
- ⊕ Agir avec respect auprès des personnes accueillies, avec une attention particulière concernant les risques d'isolement des personnes, de vulnérabilité et de surmédicalisation
- ⊕ Optimiser les services rendus aux familles et préserver les libertés tout en favorisant les liens sociaux

NOTRE HISTOIRE, NOS ÉTABLISSEMENTS ET NOS CHIFFRES
CLEFS SONT À RETROUVER SUR NOTRE SITE INTERNET
GROUPE WWW.UNIVI.FR



GOUVERNANCE UNIVI



Une partie des membres du Conseil d'Administration lors d'une visite à la Résidence La Roseaie

La gouvernance d'UNIVI est assurée par le Conseil d'Administration qui a pour mission de définir les orientations politiques et stratégiques du groupe, de s'assurer des équilibres économiques, de veiller au développement des activités et des partenariats d'UNIVI.

Son fonctionnement respecte les principes du paritarisme des groupes de protection sociale. Elle est composée paritairement d'un collège de 20 administrateurs : un collège "adhérents" (représentants des employeurs) et un collège "participants" (représentants des syndicats de salariés).

Son rôle est de veiller au respect des obligations et des engagements de l'ensemble des organismes qui composent UNIVI. L'association s'assure que des dispositifs de contrôle interne et de contrôle de l'organisation, du fonctionnement et de la gestion, sont mis en place avec le concours de trois Comités (Finances, Audit & Risques, et Nominations & Rémunérations).

Le Président et le Vice-Président sont élus par les membres du Conseil d'Administration.

Monsieur Michel COUFFIN est Président du Conseil d'Administration et Monsieur Denis PELLE Vice-Président.

PRÉSENTATION DU CODIR UNIVI

Le Comité de Direction pilote et déploie le plan stratégique d'UNIVI dans le respect des valeurs du groupe associatif.

L'équipe au 1^{er} juin 2023

COMITÉ FINANCES

Michel COUFFIN
Président CA UNIVI
Malakoff Humanis - MEDEF

Pierre-Luc DAUBIGNEY
Malakoff Humanis - CPME

Valérie DEHELLE-MIGNOT
Malakoff Humanis - CFE-CGC

Richard GIAUME
APICIL - MEDEF

Alain GAUTRON
Malakoff Humanis - CGT-FO

Anne-Dominique LEGRAND
Alliance Professionnelle-B2V - MEDEF

Denis PELLE
Vice-Président CA UNIVI
Malakoff Humanis - CFDT

Pierre PLUQUIN
Malakoff Humanis - CGT

Frédéric ROMAIN
Malakoff Humanis - CFTC

Patricia SEVAULT
Malakoff Humanis - MEDEF

COMITÉ AUDIT ET RISQUES

Catherine AUZENDA
Malakoff Humanis - CFTC

Daniel BURLET
Klesia - CPME

Nicolas BONDONNEAU
Malakoff Humanis - MEDEF

Christophe DUMAS
Malakoff Humanis - CFE-CGC

Yves FOURNIER
APICIL - FO

Alain MATHIEU
Malakoff Humanis - MEDEF

Mickaël PERIOU
Klésia - CGT

Brigitte PISA
AG2R - CFDT

Philippe SANSY
Malakoff Humanis - MEDEF

Michel WERMUTH
Malakoff Humanis - MEDEF



Céline BODART
Directrice Qualité,
Prévention des Risques,
Politique de Soins et RSE



Samyr BOUFADINE
Directeur Général
UNIVI Handicap



Dr Valérie BRENIERE
Responsable
Coordination Médicale
et Politique de Soins



Angéline FONTENEAU
Directrice des Achats



Christophe FRAYT
Directeur des Ressources
Humaines



Julie HANNOTHIAUX
Secrétaire Générale



Thomas LAURET
Directeur UNIVI Santé



Yann MENEZ
Directeur Adjoint
Exploitation
UNIVI Seniors



Pascal MERCHÉZ
Directeur Immobilier



Bénédicte OZANNE
Directrice Exploitation
UNIVI Seniors



Florian SABBADINI
Directeur des Systèmes
d'Information

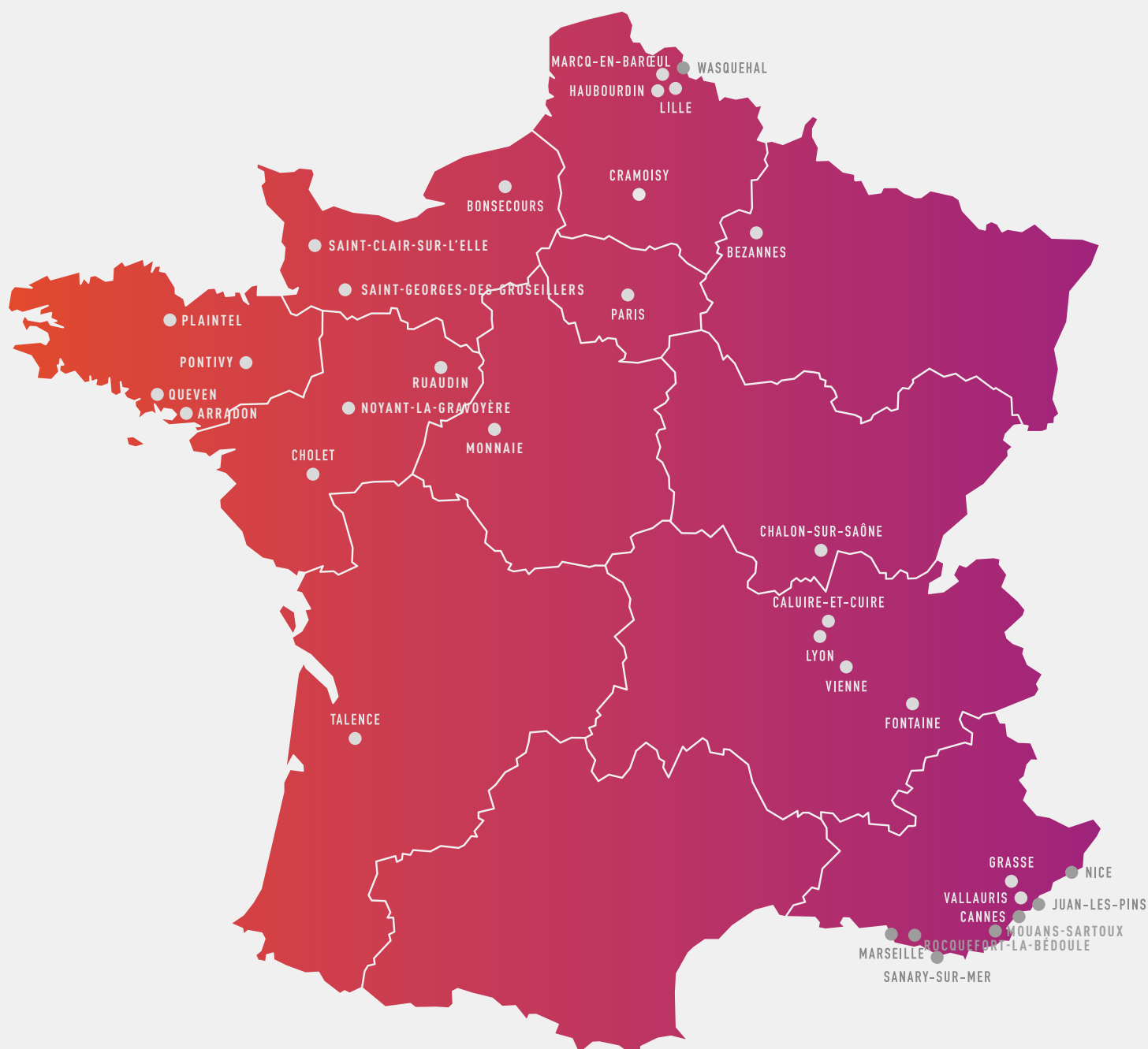


Franck SAVIGNONI
Directeur des Finances
et des Systèmes
d'Information



Nicolas UTZSCHNEIDER
Directeur Général

DES LIEUX DE VIE ET DE BIEN-ÊTRE QUE NOUS CONSEILLONS À NOS PROCHES



Au 1^{er} juin 2023

ÎLE-DE-FRANCE

Siège UNIVI

Rueil Malmaison (92) *A partir du 04 juillet 2022*

Pôle de Vie La Chartraine

Antony (92) EHPAD, Services,
Accueil de Jour, SSIAD, ESA, FAM

Résidence Fontaine

Asnières-sur-Seine (92) EHPAD

Hôpital Les Magnolias

Ballainvilliers (91)

Résidence Europa - HPGM

Ballainvilliers (91) EHPAD

Résidence Les Pins

Boulogne-Billancourt (92) *Autonomie*

Résidence La Gentilhommière

Boussy-St-Antoine (91) EHPAD

Résidence Les Bords de l'Yerres

Boussy-St-Antoine (91) *Services*

Résidence Carina

Croissy-sur-Seine (78) *Services*

Résidence Les Lilas

Carrières-sous-Poissy (78) EHPAD

Résidence La Rosaie

Croissy-sur-Seine (78) EHPAD

Résidence Le Jardin de Levallois

Levallois-Perret (92) EHPAD

Résidence Massy Vilmorin

Massy (91) EHPAD, *Accueil de Jour*

Résidence André Leroux

Paris (75) *Autonomie*

Résidence Le Jardin des Moines

Paris (75) *Autonomie*

Résidence Les Airelles

Paris (75) EHPAD

Résidence Les Jardins de Belleville

Paris (75) EHPAD

Résidence Les Récollets

Paris (75) *Résidence locative retraite*

Résidence Les Jardins de Montmartre

Paris (75) EHPAD

Résidence Le Parc

Santeny (94) EHPAD

Résidence La Faiènerie

Sceaux (92) EHPAD

Résidence Le Boisquillon

Soisy-sous-Montmorency (95) EHPAD

Résidence Debussy

St-Michel-sur-Orge (91) *Autonomie*

Résidence Le Bois

Verrières-le-Buisson (91) EHPAD

Hôpital La Porte Verte

Versailles (78)

Résidence Médéric Versailles

Versailles (78) *Services*

HAUTS-DE-FRANCE

Siège UNIVI

Lille (59)

Association Le Clos du Nid de l'Oise

Cramoisy (60) *Handicap*

Résidence Le Bosquet

Haubourdin (59) EHPAD

Résidence Les Marronniers

Marcq-en-Barœul (59) EHPAD

Résidence Clairbois

Wasquehal (59) *Autonomie*

NORMANDIE

Résidence Les Hautes Bruyères

Bonsecours (76) EHPAD

Résidence L'Horizon

Saint-Georges-des-Groseillers (61) EHPAD

Résidence Demeure Saint-Clair

Saint-Clair-sur-L'Elle (50) EHPAD

BRETAGNE

Résidence L'Hespérie

Arradon (56) EHPAD

Résidence Les Océanides

Queven (56) EHPAD, *Services*

Résidence de Roquiliu

Plaintel (22) EHPAD

Résidence Saint Dominique

Pontivy (56) EHPAD

PAYS DE LA LOIRE

Résidence Sainte-Claire

Noyant-la-Gravoyère (49) EHPAD, SSIAD

Résidence La Rose des Vents

Ruaudin (72) EHPAD

CENTRE-VAL DE LOIRE

Résidence Les Jardins du Lys

Monnaie (37) EHPAD

GRAND EST

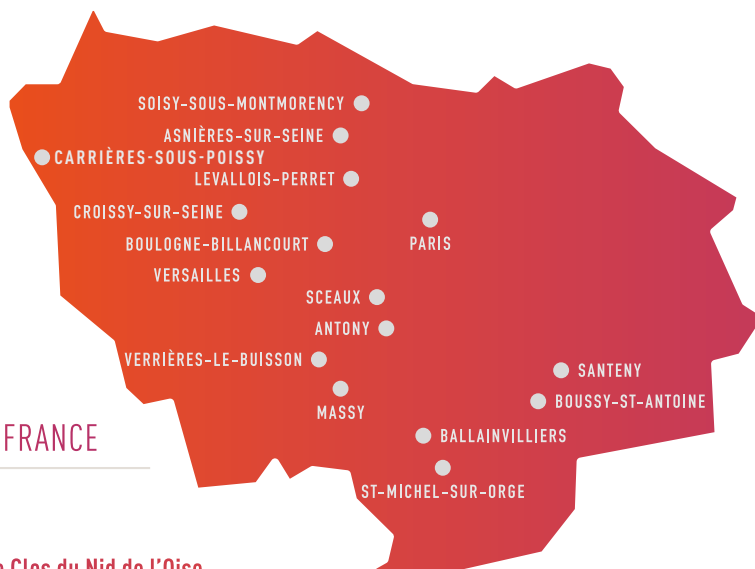
Le Sourire Champenois

Bezannes (51) EHPAD, *Autonomie, Accueil de Jour*

BOURGOGNE-FRANCHE-COMTÉ

Résidence Jean-André Lauprêtre

Chalon-sur-Saône (71) *Autonomie*



NOUVELLE AQUITAINE

Résidence Médéric Talence

Talence (33) *Services*

AUVERGNE-RHÔNE-ALPES

Résidence Le Cercle de la Carotte

Caluire-et-Cuire (69) EHPAD

Résidence Les Hibiscus

Lyon (69) EHPAD, USLD

Résidence Tête d'Or

Lyon (69) EHPAD, *Autonomie, Services*

Résidence L'Argentière

Vienne (38) EHPAD, *Autonomie*

Résidence L'Eglantine

Fontaine (38) EHPAD

PACA

Résidence Les Yuccas

Cannes (06) *Autonomie*

Résidence Maison Madeleine

Grasse (06) EHPAD

Résidence Les Aquarelles

Mouans-Sartoux (06) EHPAD

Résidence Le Domaine de la Source

Rocquefort-la-Beudoule (13) EHPAD, *Accueil de Jour*

Résidence Les Strélitzius

Juan-les-Pins (06) *Autonomie*

Résidence Saint-Paul

Marseille (13) *Autonomie*

Résidence Saint-Barnabé

Marseille (13) EHPAD

Résidence Le Belvédère

Marseille (13) *Autonomie*

Résidence Regain

Marseille (13) EHPAD

Hôpital Les Sources

Nice (06)

Résidence Le Verger

Sanary-sur-Mer (83) EHPAD, *Autonomie*

Résidence Les Orangers

Vallauris (06) *Autonomie*

Résidence Les Tourelles

Vallauris (06) EHPAD, *Autonomie*

RETOUR EN IMAGES



1



2



3



4



5



6



7



8



9

Photo 1 :

Le chef étoilé Grimaud Lilian s'est rendu à la résidence EHPAD La Faïencerie (Sceaux) jeudi 27 janvier. Avec les équipes Elior, le chef a régaler les résidents.

Photo 2 :

Des parcours d'intégration sont régulièrement organisés pour les nouveaux directeurs d'établissements seniors, comme en ce début d'année 2022 au siège de Paris.

Photo 3 :

Face à la violence de la guerre en Ukraine, notre association s'est mobilisée pour venir en aide à la population ukrainienne à l'image de notre hôpital Les Magnolias (Ballainvilliers) qui a organisé plusieurs collectes : denrées alimentaires, vêtements et lits d'hôpital.

Photo 4 :

UNIVI a lancé son opération « 0 bouteille en plastique » le 22 mars. Une action environnementale forte qui remplace les bouteilles en plastique au profit d'un déploiement de fontaines à eau et de contenants réutilisables (carafes d'eau, verres, éco-cups...).

Photo 5 :

Des cérémonies de remise des prix ont eu lieu jusqu'au printemps 2022 pour féliciter les gagnants du challenge RSE Le plus beau jardin écologique UNIVI comme ici au foyer de vie Le Verger (UNIVI Handicap).

Photo 6 :

Le premier séminaire médical UNIVI a eu lieu vendredi 25 mars à l'hôpital La Porte Verte (Versailles).

Photo 7 :

L'équipe parisienne a emménagé dans les nouveaux locaux de Rueil-Malmaison : un nouveau siège avec des bureaux partagés, de beaux espaces de vie et quatre salles de réunion.

Photo 8 :

Notre hôpital niçois Les Sources a fêté ses 40 ans à l'été 2022. Les salariés ont pu célébrer cette date anniversaire en évoquant avec émotion leurs plus beaux souvenirs.

Photo 9 :

Aline DAVID a pris ses fonctions de Directrice Générale de l'hôpital Les Sources le 1^{er} août, succédant à Hervé FERRANT. Elle rejoint Thomas LAURET et Stéphane GRAZZINI au sein du pôle UNIVI Santé.

DE L'ANNÉE 2022



Photo 10 :

Elus, partenaires, résidents et familles sont venus en nombre à l'inauguration de notre résidence Le Belvédère, jeudi 15 septembre à Marseille.

Photo 11 :

La nouvelle édition du séminaire UNIVI Seniors s'est tenue à Lille fin septembre ; les participants ont pu découvrir la ville du Nord à pied ou en trottinette.

Photos 12 :

Le film Un Beau Matin, de Mia HANSEN-LØVE, en partie tourné aux Jardins de Montmartre a été projeté en avant-première dans la résidence du 18^e arrondissement de Paris.

Photo 13 :

Une belle cérémonie s'est tenue à La Porte Verte pour inaugurer le nouvel hôpital de jour.

Photo 14 :

L'étude clinique UNIDanse a démarré à l'automne 2022 ; l'enthousiasme des résidents a été immédiat.

Photo 15 :

Les administrateurs UNIVI ont réalisé une visite de l'EHPAD La Roseraie, (re) découvrant par la même occasion le panel d'activités thérapeutiques innovantes proposées au sein du réseau.

Photos 16 :

Notre résidence Carina a accueilli une exposition de peintures de Jean-François Favre.

Photo 17 :

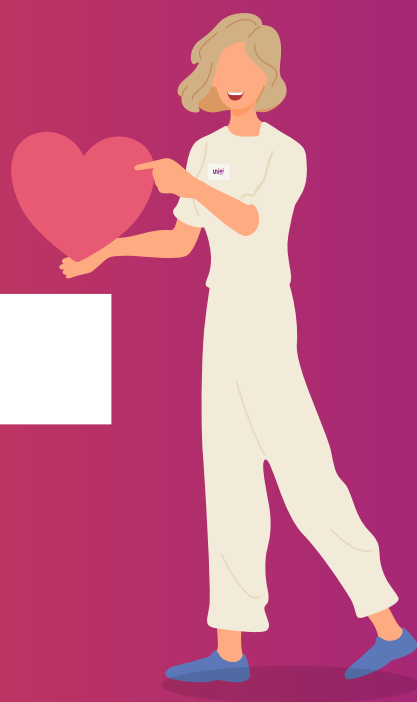
Le comité scientifique LOBELIA s'est réuni au siège de Rueil Malmaison le 8 décembre, quelques semaines avant le lancement officiel du label.

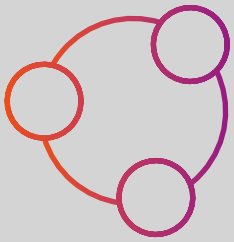
Photo 18 :

Des animations de Noël ont été organisées au sein de tous nos établissements, parfois avec la présence du Père-Noël en personne comme ici à Saint Paul (Marseille).

PARTIE

2





NOS

ACTIVITÉS





50% de l'activité
du Groupe UNIVI

univi SENIORS

Notre activité seniors 2022 en chiffres



4.100

personnes âgées
accueillies



1.869

collaborateurs



55

établissements



32

EHPAD



23

Résidences Autonomie
& Résidences Services



87%

de taux d'occupation
moyen (86% en 2021)

UNIVI SENIORS

(En M€)

	Réel 2021	Réel 2022
Total Produits	145,5	168,7
Total Charges	151,7	177,1
Total Résultat	-6,2	-8,4*

*Un résultat impacté notamment par l'important surcoût énergétique lié à la crise mondiale et le report de la livraison de l'EHPAD du Pôle de Vie La Chartraine à Antony.



AVANCER ET BÂTIR UN NOUVEL HORIZON

Notre pôle UNIVI Seniors a vécu une année difficile. La crise de confiance dans le secteur du grand âge suite à la publication du livre *Les Fossoyeurs* de Victor Castanet en janvier, puis la crise énergétique liée à la guerre en Ukraine ont financièrement impacté notre activité. Dans ce contexte, UNIVI Seniors a su franchir les obstacles, concerner, co-construire de nouvelles pratiques innovantes, mais aussi se développer en intégrant cinq nouvelles résidences médicalisées et un SSIAD.

Agir avec humanité pour le bien de chacun

La bienveillance, le respect de chacun, quel que soit son niveau de dépendance, et la bonne prise en charge de nos résidents sont des engagements qui ne sauraient être pris à la légère. Aussi, face aux répercussions médiatiques du livre *Les Fossoyeurs*, notre association a tenu à rassurer l'ensemble des familles nous ayant confié leur proche, notamment dans le cadre d'une lettre UNIVI VOUS INFORME, un outil de communication créé durant le premier confinement. Cette lettre a ainsi été l'occasion de rappeler qu'UNIVI est une association paritaire à but non lucratif constituée en 2019 par la Fédération AGIRC-ARRCO qui avait le souhait de faire piloter l'ensemble des résidences affiliées aux institutions de retraite complémentaire par un acteur bienveillant qui s'engagerait à respecter trois orientations fondatrices : agir pour le bien vieillir ; soutenir et accompagner les proches aidants et accompagner l'avancée en âge et la perte d'autonomie.

En outre, chaque directeur d'établissement s'est rendu disponible pour écouter et répondre aux inquiétudes des familles ; ils ont pu leur expliquer que les équipes encadrantes et soignantes s'efforcent d'apporter une qualité d'accueil et d'accompagnement adaptée en accord avec les valeurs de bienveillance, de respect et d'humanisme qui constituent l'essence même de notre association de l'économie sociale et solidaire.



Surtout, UNIVI a engagé un travail de concertation dans toute la France avec l'ensemble des parties prenantes (résidents, familles et professionnels) à partir d'enquêtes, de témoignages et de réunions de travail. Cette démarche participative a permis d'élaborer un référentiel de 128 critères et 25 engagements et a donné naissance au label LOBELIA lancé en février 2023 avec le concours de Bureau Veritas Certification (Cf. page 51)

Inclure nos résidents comme des acteurs de leur parcours de vie



Chaque personne accompagnée a des attentes et des besoins singuliers ; nos professionnels doivent être à leur écoute pour y répondre en suscitant autant que possible une participation du résident afin de le rendre acteur de son projet d'accompagnement. Ce travail de co-construction entre le résident (et/ou son aidant en fonction du degré d'autonomie) et les professionnels s'effectue dès l'entrée en institution ; il est déterminant dans la réussite de l'accompagnement de la personne tout au long de son séjour.

« Chaque résident dispose d'un **Projet d'Accompagnement Personnel (PAP)** inscrit comme avenant au contrat de séjour. Construit avec le résident, son entourage et notre équipe pluridisciplinaire, le PAP comporte deux grands volets : le plan de soins et le projet de vie sociale », explique **Thierry CANINO**, Directeur de la Résidence EHPAD Les Hautes Bruyères (Bonsecours, Seine Maritime). « Concrètement, le PAP nous permet de connaître l'histoire de vie du résident et ses grands centres d'intérêt mais surtout de bâtir des actions personnalisées qui lui permettront de s'épanouir au sein de l'établissement », ajoute **Thierry CANINO**. A l'image d'une belle exposition de peintures organisée dans la résidence normande au mois de novembre 2022 qui

a mis à l'honneur le talent artistique de deux résidentes, âgées de 91 et 94 ans. « L'idée de monter une exposition autour de ces deux artistes peintres était un véritable challenge. Avant tout, il fallait gagner la confiance des deux résidentes et les convaincre de l'intérêt d'un tel projet. Une fois leur accord obtenu, nous avons travaillé de concert et associé aussi leurs familles dans le choix des œuvres et la mise en scène de l'exposition », témoigne **Tony ZEGHNI**, l'animateur des Hautes Bruyères. Et de conclure : « Au-delà du succès de l'exposition, les deux résidentes ont vécu un sentiment de valorisation d'elle-même, au sein de la résidence mais aussi auprès de leurs proches qui étaient très fiers d'elles. Pour l'une d'elles, ce projet lui a aussi permis de mieux s'intégrer dans la vie sociale de la résidence ; elle qui ne participait à aucune animation nous fait le plaisir de sa présence plus régulière. » Une réussite concrète d'épanouissement comme il en existe tant d'autres au sein de notre réseau UNIVI Seniors.

**“Chaque résident dispose d'un
Projet d'Accompagnement
Personnel qui nous permet de
connaître l'histoire de vie du
résident et ses grands centres
d'intérêt mais surtout de bâtir
des actions personnalisées qui
lui permettront de s'épanouir
au sein de l'établissement.,,**



Thierry CANINO
Directeur de la Résidence Les Hautes Bruyères

L'innovation au service de nos aînés

En 2022, les résidents de l'EHPAD La Roseaie (Croissy-sur-Seine) ont pu découvrir un dispositif innovant utilisant la réalité virtuelle.

« Nous avons fait l'acquisition de deux casques Lumeen afin de proposer à nos publics un nouvel outil récréatif et thérapeutique dont les objectifs sont d'améliorer le bien-être, favoriser le lien social et réduire la consommation médicamenteuse. Les premiers résultats sont convaincants, nos aînés apprécient cette immersion dans le monde de la réalité virtuelle » témoigne

Sana MANSOURI, la Directrice de la résidence médicalisée. Constat partagé à Bezannes, près de Reims, à la Résidence Le Sourire Champenois.

« Nous utilisons les casques de réalité virtuelle Lumeen depuis deux ans maintenant, dans le cadre d'une ou plusieurs sessions hebdomadaires encadrées par notre animateur et dont la durée s'adapte à chacun, entre 10 minutes et 30 minutes. Plus de 40 % de nos résidents ont pu les utiliser », explique

Bertrand LEROY, Directeur de l'établissement marnais. Créé en 2019 par deux Français, la technologie Lumeen repose sur différentes études cliniques et intègre quatre modules répondant à des objectifs spécifiques :

- L'évasion autour d'expériences partagées sur les thèmes des voyages, de la nature et de la culture pour améliorer le bien-être et favoriser le lien social ;
- La relaxation pour détourner l'attention de l'anxiété et de la douleur avec des principes d'hypnose médicale, de musicothérapie et de cohérence cardiaque ;
- La réminiscence pour transporter nos aînés dans les lieux qui leurs sont chers, raviver leurs souvenirs et stimuler leur mémoire émotionnelle ;
- La stimulation cognitive via des exercices ludiques innovants et adaptés

« J'ai découvert ces casques de réalité virtuelle lors du premier confinement. Ils se sont révélés très utiles car cette technologie permet de proposer une activité individuelle, en chambre ou en salle commune, pour un grand nombre de résidents, quel que soit leur niveau de mobilité et d'autonomie, à l'exception toutefois des personnes équipées d'un pacemaker ou ayant eu un AVC. Nos équipes ont été agréablement surprises d'observer de réels bienfaits chez nos résidents en unité de vie protégée. Au-delà de la convivialité d'une immersion avec les dauphins par exemple, la réalité virtuelle est aussi un moyen d'initier les seniors aux nouvelles technologies et susciter ainsi des sujets de conversation avec les plus jeunes, notamment les petits-enfants », conclut **Bertrand LEROY**.

La réalité virtuelle est donc un outil supplémentaire qui vient s'ajouter aux différentes thérapies non médicamenteuses personnalisées (TNMP) utilisées dans toutes nos résidences seniors, mais aussi dans nos établissements sanitaires aînés que nos structures du handicap.



“Nous avons fait l'acquisition de deux casques Lumeen afin de proposer à nos publics un nouvel outil récréatif et thérapeutique dont les objectifs sont d'améliorer le bien-être, favoriser le lien social et réduire la consommation médicamenteuse. Les premiers résultats sont convaincants, nos aînés apprécient cette immersion dans le monde de la réalité virtuelle.,”



Sana MANSOURI
Directrice de la Résidence La Roseaie

Les TNMP utilisent de plus en plus les nouvelles technologies (robots peluches de compagnie ; table de jeu Tovertafel ; espace Snoezelen). Nul doute qu'avec les dernières avancées de l'intelligence artificielle, les solutions innovantes se multiplieront dans les prochaines années, en espérant que celles-ci puissent apporter des bienfaits concrets aux personnes fragilisées par l'âge, la maladie ou le handicap.

Celles-ci compléteront les actions déjà existantes et très efficaces comme l'art thérapie, la luminothérapie, la sophrologie et bien sûr la médiation animale pour en citer quelques-unes. Des thérapies non médicamenteuses profondément humaines et particulièrement appréciées au sein de notre réseau. Et comment ne pas évoquer enfin l'installation d'un poulailler, au printemps dernier, en plein cœur du XVIII^e arrondissement de Paris, au sein de notre Résidence Les Jardins de Montmartre : une initiative inédite qui ravit autant les résidents, les familles et les salariés !



“La réalité virtuelle est aussi un moyen d’initier les seniors aux nouvelles technologies et susciter ainsi des sujets de conversation avec les plus jeunes..”



Bertrand LEROY
Directeur de la Résidence Le Sourire Champenois

UNIVI dans le Top 5 du Palmarès L’Obs

Notre association s’est particulièrement illustrée dans le deuxième Classement des Meilleures Maisons de Retraite 2023 publié dans L’Obs avec 10 résidences médicalisées dans le Top 300 (La Faiencerie, Fontaine, Le Jardin de Levallois, Massy-Vilmorin, Les Jardins de Belleville, L’Argentière, Le Cercle de la Carette, L’Eglantine, Les Hibiscus et Les Tourelles). Une belle reconnaissance pour UNIVI d’autant que l’enquête s’est appuyée tant sur les professionnels du secteur que sur les avis des résidents et des familles accueillies dans les 10 000 établissements spécialisés en France.



Développement : des intégrations réussies

Notre groupe associatif s'est agrandi en 2022 avec l'arrivée de six nouveaux établissements au sein du pôle UNIVI Seniors, principalement dans le quart Sud Est de la France : cinq résidences EHPAD et un SSIAD. La présence de notre groupe s'intensifie dans les Bouches-du-Rhône avec désormais 3 EHPAD et 2 résidences autonomie et dans les Alpes-Maritimes avec 230 lits et places en filière d'hospitalisation et de soins complets ainsi que 251 places d'EHPAD.

La Résidence Médicalisée L'Eglantine, à Fontaine, près de Grenoble, a été la première à rejoindre le réseau UNIVI en début d'année. Elle était gérée jusqu'alors par l'association ACCPA. Bénéficiant d'un cadre privilégié donnant sur les massifs du Vercors, de la Chartreuse et de Belledonne, L'Eglantine dispose d'une capacité de 84 lits. Elle comprend un Pôle d'Activités et de Soins Adaptés (PASA) de 12 places ainsi qu'un accueil de jour de 12 places également.

« L'accompagnement au changement est essentiel. Cela repose sur de l'écoute et du partage d'information. Il était important de communiquer sur les valeurs humaines de l'association UNIVI et sur la continuité de la qualité de l'accompagnement de nos aînés, auprès des résidents et leurs familles, des salariés, mais aussi des partenaires, et notamment des élus et représentants de l'ARS », témoigne **Patrick BOÉ**, Directeur de la Résidence L'Eglantine. Il conclut : « Après une année d'exercice sous pavillon UNIVI, le sentiment d'appartenance au groupe associatif commence à prendre forme au sein des équipes. La participation à des projets de groupe comme l'étude clinique UNIDanse (Cf. page 52) a contribué à cette bonne intégration. »



Résidence L'Eglantine

“Après une année d'exercice sous pavillon UNIVI, le sentiment d'appartenance au groupe associatif commence à prendre forme au sein des équipes.”



Patrick BOÉ

Directeur de la Résidence L'Eglantine

Dans les Bouches-du-Rhône, deux résidences EHPAD ont complété l'offre d'accompagnement et d'hébergement proposé par UNIVI Seniors. La première, la Résidence Regain, est située dans le IX^e arrondissement de Marseille. Avec une capacité de 85 lits en hébergement permanent et 12 places en PASA, Regain est un établissement habilité à l'aide sociale qui possède une histoire ayant marqué aussi bien les salariés que les gens du quartier, comme en témoigne la présence d'une chapelle au sein même de la résidence. La seconde est située à Roquefort-la-Bédoule. Créé en 2006 par les docteurs Isabelle et Thierry BAUTRANT, l'établissement comprend 85 lits dont 24 en Unité de Vie Protégée, un accueil de jour, un PASA de jour de 14 places et un PASA de nuit. Cet établissement est reconnu notamment pour avoir été parmi les premiers à utiliser les thérapies non médicamenteuses personnalisées. Cette approche a d'ailleurs constitué un socle commun dans le processus d'intégration de ces deux résidences dirigées par **Delphine MICHEL**,

Directrice multi-sites. « Si les deux établissements sont différents, ils se rejoignent dans la dynamique de sensibilisation à une prise en charge non-médicamenteuse car nous souhaitons répondre aux besoins des résidents,



Résidence Regain

grâce au dialogue et à la compréhension. Le processus d'intégration au Groupe UNIVI se fait de manière progressive, fluide et tout se passe très bien. Historiquement, ces deux établissements indépendants avaient une autonomie de gestion. Nous avons dû écouter les appréhensions des familles et des salariés à rejoindre un groupe associatif. En expliquant la démarche d'UNIVI, les personnes ont été vite rassurées et nous font confiance quant à l'avenir », se réjouit **Delphine MICHEL**.



Résidence Le Domaine De La Source

“Le processus d'intégration au Groupe UNIVI se fait de manière progressive, fluide et tout se passe très bien. En expliquant la démarche d'UNIVI, les personnes ont été vite rassurées et nous font confiance quant à l'avenir.”

Delphine MICHEL

Directrice des Résidences Regain et Le Domaine de la Source.



Au 1^{er} octobre 2022, la Résidence Médicalisée Les Aquarelles (à Mouans-Sartoux) a rejoint notre réseau. L'établissement des Alpes Maritimes dispose de 107 places en hébergement permanent.

Deux derniers établissements ont enfin intégré notre groupe en automne. La Résidence EHPAD Sainte Claire et ses 62 logements et le SSIAD SSI Nord-Ouest Segréen et ses 70 places. Les deux structures sont situées à Segré-en-Anjou Bleu en Maine-et-Loire.

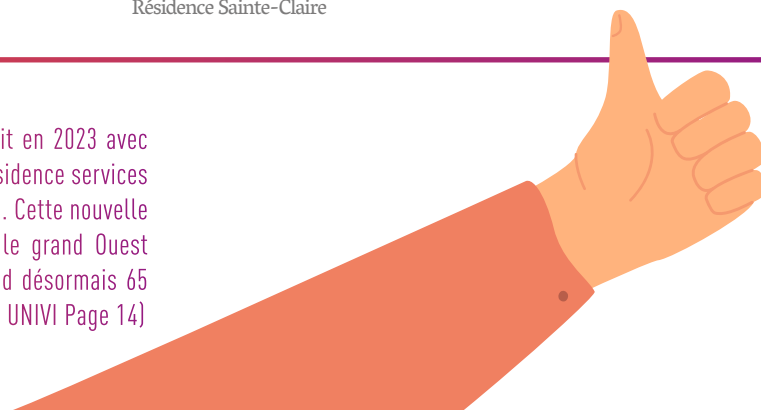


Résidence Les Aquarelles



Résidence Sainte-Claire

Le développement de notre activité seniors se poursuit en 2023 avec l'acquisition-intégration de 9 résidences EHPAD et 1 résidence services de l'opérateur Kerdonis (signature le jeudi 11 mai 2023). Cette nouvelle opération représente 709 lits supplémentaires dans le grand Ouest dont 659 en EHPAD. Le réseau UNIVI Seniors comprend désormais 65 résidences seniors dont 41 EHPAD. (Cf. Carte de France UNIVI Page 14)





14% de l'activité
du Groupe UNIVI

univi HANDICAP

Notre activité handicap 2022 en chiffres



900

personnes
accompagnées



850

lits



713

collaborateurs



290

travailleurs
handicapés



19

établissements
et services

UNIVI HANDICAP

(En M€)

	Réel 2021	Réel 2022
Total Produits	44,3	47,5
Total Charges	43,7	47,3
Total Résultat	0,6	0,1

A photograph of a man and a woman walking away from the camera on a paved path in a park. The man is on the left, wearing a dark grey t-shirt and blue jeans. The woman is on the right, wearing a light blue t-shirt and black leggings. They are holding hands. The background is a lush green park with trees and a body of water in the distance.

UN PROJET DE TRANSFORMATION POUR GRANDIR ET S'ÉPANOUIR

Après la refonte du projet associatif réalisée en 2021, la nouvelle équipe de Direction Générale a poursuivi, en 2022, la modernisation du Clos du Nid de l'Oise - UNIVI Handicap en créant 3 pôles métiers au sein desquels sont regroupés les établissements et services accueillant des publics similaires ou présentant de grandes complémentarités. Un comité inter-pôles a été mis en place et réunit très régulièrement l'équipe de la Direction Générale et les responsables des trois pôles « Enfance », « Vie Autonome » et « Accompagnement et Soins » afin de traiter les problématiques communes et de donner de la cohérence aux actions et projets.

L'objectif premier de cette réorganisation est de placer la personne en situation de handicap au centre des dispositifs, de fluidifier son parcours de vie, et ce, notamment dans les périodes de transition qui sont, par nature, très sensibles. Cette nouvelle structure associative doit permettre de favoriser très largement le travail transversal et les synergies au service des résidents et de leurs familles.

La modernisation de notre association passe également par une politique dynamique sur les nouvelles technologies avec le recrutement en 2022 d'un Responsable des systèmes d'information qui doit nous permettre d'optimiser nos outils pour plus d'efficacité et une sécurité accrue de notre organisation.

Des projets innovants pour une prise en charge optimale

« L'année 2022 a été marquée par d'importants changements au sein de notre association. L'évolution de nos métiers et des prises en charge nous amène à changer certaines de nos pratiques mais notre raison d'être demeure aujourd'hui identique : accompagner et soutenir toutes celles et tous ceux qui ont besoin de nous, de l'enfance à l'âge adulte, en proposant des parcours d'inclusion adaptés à chacun » explique **Samyr BOUFADINE**, Directeur Général depuis le 1^{er} mars 2022. Et d'ajouter : « Pour améliorer et compléter nos dispositifs de prise en charge, nous devons être pro-actifs et innovants. En 2022, nous avons mis en œuvre plusieurs projets d'envergure en lien avec l'évolution des profils de nos usagers. »

Ainsi, une unité de 28 appartements adaptés aux personnes handicapées vieillissantes a été créée au sein de la Résidence Paul Hecquet. Celle-ci a vocation à accueillir d'anciens travailleurs handicapés aujourd'hui à la retraite et dont le maintien au sein de nos structures est bien plus pertinent qu'une orientation en EHPAD. Ce dispositif répond à une problématique sociétale qui prend de plus en plus d'ampleur avec malheureusement, peu de solutions concrètes mises en œuvre pour l'instant. Cette initiative a ravi les résidents et plus encore leurs familles.

UNIVI Handicap a également remporté un appel à projets organisé par l'ARS concernant la création de 6 places d'hôpital de jour au sein de notre SSR du Pavillon de la Chaussée. L'association complète ainsi

son offre de soin sur le versant ambulatoire avec une prise en charge thérapeutique qui favorise le maintien à domicile.

2022 a également été l'année où UNIVI handicap a initié un partenariat avec le bailleur Oise Habitat qui doit aboutir à la création de vingt appartements inclusifs à destination de personnes en situation de handicap évoluant, ou ayant vocation à évoluer, en milieu ordinaire. Ce projet prévoit des appartements de différentes tailles susceptibles d'accueillir tant des personnes seules que des familles avec enfants.

“ Pour améliorer et compléter nos dispositifs de prise en charge, nous devons être pro-actifs et innovants. En 2022, nous avons mis en œuvre plusieurs projets d'envergure en lien avec l'évolution des profils de nos usagers.„

Samyr BOUFADINE
Directeur Général UNIVI Handicap



Une dynamique retrouvée et responsable

Si le début de l'année a été marqué par les contraintes liées à la crise sanitaire, le printemps a coïncidé avec une normalisation de la situation notamment pour la vie sociale, les festivités et les animations. Les résidents de nos foyers de vie et foyers d'hébergement ont repris leurs activités sportives dans lesquelles beaucoup d'entre eux excellent avec plusieurs participants aux championnats de France de judo, tennis de table et aviron en sports adaptés. UNIVI handicap a également réouvert ses portes aux familles et partenaires pour tous les moments de partage et de joie : Fête de la musique, festival Handicultur'baine, Fête de l'été...

L'accent a été mis sur les initiatives en lien avec le développement durable comme la création d'un éco-pâturage ou encore le lancement de l'activité Apiculture. L'ESAT a, en lien avec plusieurs collectivités, planté 6 000 arbres sur le Département. Toutes les structures ont participé activement à la Semaine du développement durable avec notamment un concours d'œuvres d'art basé sur le recyclage et l'écosystème.

« Notre savoir-faire et l'humanité avec lesquels chacun d'entre nous exerce ses fonctions au service des autres sont reconnus sur le territoire de l'Oise et bien au-delà. La confiance accordée par nos familles est sincère et nous pouvons nous en réjouir. Cette confiance nous engage à poursuivre nos efforts et faire grandir notre association », conclut **Samyr BOUFADINE**

« Notre savoir-faire et l'humanité avec lesquels chacun d'entre nous exerce ses fonctions au service des autres sont reconnus sur le territoire de l'Oise et bien au-delà. La confiance accordée par nos familles est sincère et nous pouvons nous en réjouir. Cette confiance nous engage à poursuivre nos efforts et faire grandir notre association.,,»



Samyr BOUFADINE
Directeur Général UNIVI Handicap





36% de l'activité
du Groupe UNIVI



univi SANTÉ

Notre activité santé 2022 en chiffres



5

établissements



11.714

séjours et admissions
hospitaliers



8.204

consultations
en ambulatoire



3

hôpitaux



860

lits



1.065

collaborateurs

UNIVI SANTÉ hors USLD et SSR (En M€)

	Réel 2021	Réel 2022
Total Produits	122,3	123,8
Total Charges	115	118,3
Total Résultat	7,3	5,5



UNE QUALITÉ DE SOIN MÊLANT INNOVATION ET PROXIMITÉ

UNIVI Santé enregistre un bel exercice 2022. Nos deux hôpitaux franciliens et notre établissement niçois –tous trois désormais certifiés par la HAS avec la mention « Haute Qualité des Soins »- confortent leur rôle d'acteur de proximité et leur précieux savoir-faire dans la prise en charge des patients âgés. Au-delà de la qualité dans l'accueil et le soin de nos patients au quotidien, nos hôpitaux UNIVI Santé sont pleinement mobilisés sur des chantiers nationaux de santé publique comme le pacte de refondation des urgences. La création de deux unités d'admissions directes, à Versailles et à Nice en est un parfait exemple : en accueillant des patients seniors depuis la ville ou les EHPAD, nos hôpitaux contribuent à limiter l'afflux vers les services d'urgences qui ont vu leur engorgement s'accroître encore depuis la crise sanitaire de la Covid-19.

La Porte Verte (Versailles)

L'année 2022 a été marquée par la finalisation du projet d'établissement 2017 - 2022. « C'est une réelle satisfaction de voir que les projets imaginés en 2016-2017 sont, pour la quasi-totalité, arrivés au bout de leur réalisation. Nous avons finalisé l'extension et la réalisation du bâtiment, nous avons ouvert le pôle ambulatoire, obtenu une deuxième IRM et innové en proposant une Unité d'Admissions Directes permettant d'éviter le passage par les services d'urgence » se félicite Thomas LAURET, Directeur Général.

En termes d'activité, l'année 2022 a été une année de reprise progressive d'une activité pleine après deux ans de Covid et un contexte de tensions RH notamment concernant le personnel soignant. Cette reprise progressive a permis à notre établissement versaillais d'ouvrir l'intégralité de ses lits de médecine à la rentrée de septembre 2022 puis de ses lits de SSR en mars 2023.

“ **Nous avons finalisé l’extension et la réalisation du bâtiment, nous avons ouvert le pôle ambulatoire, obtenu une deuxième IRM et innové en proposant une Unité d’Admissions Directes permettant d’éviter le passage par les services d’urgence.** ”

Thomas LAURET

Directeur Général, Hôpital La Porte Verte
Directeur UNIVI Santé.



Une Unité de Soins Palliatifs pour maintenir l’offre sur le territoire

L’Unité de Soins Palliatifs a ouvert en janvier 2022 avec initialement 8 lits disponibles, puis à partir du mois d’avril, 12 lits et 1 lit d’urgence. Cette unité a rapidement prouvé son utilité sur le territoire du grand Versailles. Elle est bien identifiée et l’accompagnement des familles des patients est très apprécié. « *Toute l’équipe de l’Unité s’efforce d’apporter les meilleurs soins de confort possibles et toute l’attention nécessaire aux patients et à leurs familles. Les prises en charge de la douleur et de l’anxiété, entre autres symptômes, sont notamment au centre de nos soins* » souligne le **Docteur David KITZIS**, Chef de Service de l’USP.

Unité d’Admissions Directes : une innovation pour éviter les passages aux urgences

L’ouverture de l’Unité d’Admission Directe (UAD) en septembre 2022 a permis d’optimiser le flux des patients et augmente la possibilité d’admission en fin de journée jusqu’à 20 h ainsi que le week-end. La capacité initiale de 8 lits a été augmentée à 10 lits le week-end, à partir de novembre 2022, en raison des fortes tensions hospitalières des urgences. « *Nous rendons un véritable service au territoire au bénéfice des patients. Imaginée depuis plusieurs années, cette unité répond totalement aux enjeux du Pacte de refondation des urgences qui a été proposé depuis par le Ministère de la Santé* », témoigne le **Docteur Marc HARBOUN**, Directeur Médical.

Equipe Mobile de Gériatrie Externe

La Porte Verte a déployé une équipe mobile de gériatrie externe (EMGE). Dotée d’une IDE à temps plein et d’un mi-temps de médecin, cette EMGE agit au bénéfice de 7 EHPAD partenaires avec comme missions principales :

- Réaliser une évaluation globale médico-psycho-sociale des résidents d’EHPAD.
- Elaborer et organiser un projet de soin individualisé en accord avec l’équipe médicale et soignante.
- Eviter les hospitalisations aux urgences et les réhospitalisations précoces.
- Former, sensibiliser les équipes soignantes autour de la prise en charge globale des résidents.

Le développement parallèle du pôle médico-social

Enfin, l’année a été marquée par la création de l’association DACTYS pour porter le DAC Yvelines Sud et dont la CMPV et CoGITEY sont membres fondateurs et le développement de l’association CoGITEY avec la reprise du PAT de Saint-Quentin-en-Yvelines.

Une salle de sport pour le personnel

La Porte Verte a également œuvré au service du bien-être de ses hospitaliers et de l’amélioration de leur qualité de vie au travail en créant une salle de sport équipée dans une partie de la salle de conférence. Une action efficace pour renforcer son attractivité sur le territoire et fidéliser son personnel. Cette espace comprend du matériel fixe (vélo, rameur, tapis de course, etc.) et du petit matériel (poids, élastiques, tapis, etc.) ; des cours sont dispensés par des éducateurs APA (Activité Physique Adaptée) et une sophrologue de l’hôpital. « Cela apporte un vrai bénéfice aux salariés en termes de recrutement, de valorisation des métiers mais également de bien-être au travail » explique **Florent BAUDEL**, Directeur des Ressources Humaines de La Porte Verte.



Les Magnolias (Ballainvilliers)

L'année 2022, restera sans conteste comme l'année d'obtention du label « Hôpital de Proximité » décerné par l'ARS Ile-de-France. « Cette distinction est une très belle reconnaissance pour notre hôpital et l'ensemble des équipes. Elle renforce notre légitimité dans son rôle d'établissement de premiers recours pour accentuer les liens avec les différentes structures et professionnels de santé en proposant une offre de soins graduée sur le territoire et ainsi, garantir la fluidité des parcours de soin », se réjouit Stéphane GRAZZINI, Directeur Général. Ce label est également un tournant important pour l'établissement essonnien vers la prise en charge tout âge avec, d'ores et déjà, l'ouverture de consultations de généralistes depuis décembre 2022.

2022 a une nouvelle fois été marquée par la lutte contre la Covid-19. Si les prises en charge ont été moins lourdes, notamment grâce à la généralisation de la vaccination, 439 patients ont été hospitalisés, soit une hausse de 10% par rapport à 2021.

Label Dac 91 Nord et Humanitude

De belles réalisations ont été menées tout au long de cette année 2022 à l'image de la labellisation du DAC 91 Nord et la mise en place de son comité de gouvernance composé de représentants de l'ensemble des acteurs du territoire : établissements, institutionnels et ville. La présence de la ville est très marquée avec 6 présidents de CPTS membres actifs. Au-delà de la gouvernance, les objectifs du CPOM ont, pour la plupart, été dépassés et salués par l'ARS Ile-de-France. De son côté, la résidence EHPAD Europa a validé avec succès la visite de mi-parcours du label d'excellence Humanitude ; une fierté pour Les Magnolias.

Recherche médicale

L'hôpital de Ballainvilliers poursuit ses travaux de recherche incluant plusieurs publications déclarées dans SIGAPS et quatre études investiguées. La plus connue est UNIDanse qui a inclus 25 résidents de l'EHPAD Europa ayant bénéficié d'ateliers de danse-thérapie dont de premiers bénéficiaires ont été observés par les équipes.

Travaux de rénovation

La rénovation du bâtiment D a été enclenchée. Sa réouverture prévue début 2024 proposera une activité entièrement tournée vers la ville. Deux niveaux seront dédiés au service Nord-Ouest-Autonomie (CLIC, dispositif Eval de la CNAV et le DAC 91 Nord). Au rez-de-chaussée et au premier étage une vingtaine de boxes de consultations accueilleront des patients de tous âges pour des prises en charge pluridisciplinaires. Trois fauteuils de dentisterie adaptés aux personnes âgées et porteurs de handicap auront accès à cette offre.

Ce projet médico-social et sanitaire illustre le renforcement de la philosophie du « zéro sans solution » au-delà de l'hospitalisation conventionnelle.

Certification HAS

Le dernier trimestre 2022 a enfin vu la visite des experts de la Haute Autorité de la Santé. Cet événement a été l'occasion d'engager d'importants travaux permettant la mise en conformité de la pharmacie à usage intérieur. Avec d'excellents scores obtenus sur les

trois chapitres du référentiel, l'hôpital a reçu, au printemps 2023, la certification avec la mention « Haute Qualité des Soins » le meilleur niveau possible. « Ce résultat est la reconnaissance par la Haute Autorité de Santé de l'engagement et du savoir-faire de nos équipes au service d'une qualité de prise en charge remarquable de nos patients », conclut Stéphane GRAZZINI.

« Ce résultat est la reconnaissance par la Haute Autorité de Santé de l'engagement et du savoir-faire de nos équipes au service d'une qualité de prise en charge remarquable de nos patients. »

Stéphane GRAZZINI

Directeur Général,
Hôpital Les Magnolias



Les Sources (Nice)

L'année 2022 a été marquée par la nécessité de redéfinir les orientations stratégiques médicales, colonne vertébrale du futur projet d'établissement en cours de rédaction, notamment du fait de la fermeture des 8 lits de réanimation, ouverts depuis plus de 38 ans ; mais également par l'ouverture d'une unité d'admission directe, le démarrage d'une vaste opération de climatisation des chambres et des locaux et l'arrivée d'une nouvelle Directrice Générale, Aline DAVID. En parallèle, l'HPGS a dû prendre en charge de nombreux patients COVID et faire face à certains clusters en fin d'année à l'Unité de Soins de Longue Durée ; tout cela dans un contexte toujours plus difficile de pénurie de soignants et plus largement de professionnels de santé, imposant le recours à des professionnels intérimaires et vacataires.

Maintien de l'activité de soins critiques

Bien que ses 8 lits de réanimation aient été transférés au CHU de NICE le 30 juin 2022, l'Hôpital Privé Gériatrique Les Sources a vu sa capacité de lits de surveillance continue augmenter, pour passer de 10 à 12, actant sa place incontournable dans la filière de soins critiques gériatrique du territoire. « Forts de notre expérience en réanimation, nos équipes médicales et paramédicales continuent d'accueillir 24h/24 des patients âgés dont les marqueurs de criticité sont importants en aval des services de réanimation du territoire. Nous pouvons nous féliciter d'être les seuls aujourd'hui à être en capacité d'assurer avec qualité, une telle prise en charge », explique Aline DAVID, Directrice Générale.

“Forts de notre expérience en réanimation, nos équipes médicales et paramédicales continuent à accueillir 24h/24 des patients âgés dont les marqueurs de criticité sont importants en aval des services de réanimation du territoire..”

Hospitalisation directe des patients de +75 ans

Conformément au plan de refondation des urgences, et plus précisément dans le cadre de son objectif : « zéro passage par les urgences pour les personnes âgées », l'hôpital niçois a répondu à un appel à projet intitulé « Hospitalisation directe des patients de 75 ans et plus en service de spécialité ». « Grâce à notre permanence médicale 24h/24, nous avons obtenu une réponse favorable de l'ARS, pour ouvrir une unité d'admissions directes, remplaçant l'unité de réanimation et accolée géographiquement à l'unité de surveillance continue », précise Aline DAVID.

Cette unité, dont l'objectif principal est d'optimiser le parcours des patients gériatriques nécessitant des soins aigus en favorisant les admissions directement adressées depuis le domicile (domicile de particulier, EHPAD, habitat inclusif...) a d'autres vertus : éviter le passage aux urgences, fluidifier l'accueil des patients des services aigus, admettre les patients 24h/24 y compris les week-ends et jours fériés et sécuriser les vingt-quatre premières heures de prise en charge des patients âgés par l'admission directe dans une unité dédiée.

Travaux de climatisation : une opération ambitieuse

Parmi les autres réussites de l'année, on note l'amélioration concrètes des conditions d'accueil des patients grâce à une ambitieuse opération de travaux de climatisation lancée en début d'année. Toutes les chambres des trois bâtiments (soins critiques, médecine, SSR, Unité de Soins de Longue Durée et Hôpital de jour) seront climatisées d'ici fin 2024.



Aline DAVID
Directrice Générale, Hôpital Les Sources





univi IMMOBILIER

Notre gestion immobilière en chiffres



+360.000m²

de parc immobilier



625,5 M€

d'actifs corporels



76

sites
d'implantation



55

chantiers en cours

UNIVI IMMOBILIER

(En M€)

	Réel 2021	Réel 2022
Produits	33,9	43,1
Charges	31,5	38,1
Résultat	2,5	5
Terrains (brut)	54,9	60,5
Constructions (brut)	508,8	565
Total Actifs corporels	563,7	625,5
CA	22	25,5
Rentabilité des Actifs	3,9%	4,1%

UN PARC IMMOBILIER DE PLUS EN PLUS MODERNE ET DURABLE

La qualité de notre parc immobilier est une condition sine qua none dans l'excellence de l'accompagnement de nos patients et résidents. Notre Direction de l'Immobilier se mobilise chaque jour pour maintenir en état les infrastructures, les réparer, les rénover, les moderniser mais aussi construire de nouveaux bâtiments. Aujourd'hui, notre parc comprend près de quatre-vingts bâtiments et constitue un patrimoine de plus de 360 000 m². Un patrimoine remarquable qui fait l'objet d'une modernisation constante et qui répond désormais de plus en plus aux dernières normes environnementales, conformément à l'engagement historique d'UNIVI d'agir en acteur responsable de la société et de déployer une politique dynamique de développement durable.

« De belles opérations ont été réalisées en 2022, à commencer par la livraison de notre nouveau siège francilien à Rueil-Malmaison au début de l'été. Notre projet RES 2023 a quant à lui vu son objectif évoluer. Ce ne sont plus 380 logements qui seront rénovés comme initialement prévu lors du lancement en 2020 mais désormais 565. Aussi, fin 2022, plus de 250 logements ont déjà été livrés dans le cadre de ce programme » explique **Pascal MERCHEZ**, Directeur UNIVI Immobilier. Et d'ajouter : « Les chantiers sont permanents et très différents sur l'ensemble de notre parc immobilier entre la rénovation de l'existant justement, les grands chantiers de construction ou encore les programmes liés à l'efficacité énergétique de nos bâtiments qui occupent une place de plus en plus importante dans notre activité. »



“De belles opérations ont été réalisées en 2022, à commencer par la livraison de notre nouveau siège francilien à Rueil-Malmaison au début de l'été. Notre projet RES 2023 a quant à lui vu son objectif évoluer..”



Pascal MERCHEZ
Directeur UNIVI Immobilier

Pôle de Vie La Chartraine : l'aboutissement d'un chantier ambitieux



Si plusieurs opérations ont été livrées en 2022 comme la rénovation complète du Rez-de-Chaussée de la résidence autonomie Les Orangers (Vallauris) ou la nouvelle cuisine de l'EHPAD La Roseraie (Croissy-sur-Seine), l'événement de l'année est sans conteste l'ouverture de l'EHPAD entièrement rénové du Pôle de Vie La Chartraine : point d'orgue d'un chantier particulièrement ambitieux qui a mobilisé un grand nombre d'acteurs ces dix dernières années. Une cérémonie d'inauguration du pôle gériatrique d'Antony aura lieu jeudi 14 septembre 2023.

UNIVI Handicap : un 1^{er} schéma directeur immobilier

Une décision importante a été prise au sein du pôle UNIVI Handicap : la réalisation d'un schéma directeur immobilier. « Il s'agit d'une première pour UNIVI Handicap. L'ambition est de repenser et restructurer l'immobilier du Clos du Nid de l'Oise – UNIVI Handicap », précise **Pascal MERCHEZ**.

« Cet outil de gestion s'appuie sur un diagnostic réalisé à partir du recensement précis de l'ensemble des bâtiments, parcs, moyens et ressources et il définit une stratégie immobilière durable sur plusieurs années ». Conformément aux enjeux RSE du Groupe, le schéma directeur immobilier UNIVI Handicap accorde une place importante au développement durable avec un plan d'actions visant à introduire des travaux d'amélioration de la performance énergétique de son patrimoine bâti.

“Il s'agit d'une première pour UNIVI Handicap. L'ambition est de repenser et restructurer l'immobilier du Clos du Nid de l'Oise.”

Pascal MERCHEZ

Directeur UNIVI Immobilier



UNIVI Santé : extension et modernisation

Plusieurs programmes de construction/extension ont bien avancé en 2022 (Résidences médicalisées Le Bosquet à Haubourdin et Le Parc à Santeny) ; certains ont été livrés (Hôpital La Porte Verte à Versailles) ; d'autres seront prochainement lancés comme l'ambitieux chantier de l'hôpital Les Magnolias. Celui-ci s'inscrit dans le cadre d'un nouveau schéma directeur immobilier. Plusieurs projets d'extension sont actuellement à l'étude pour répondre à la création d'un pôle imagerie. Des premières décisions seront prises fin 2023 ; le chantier transformera sensiblement l'établissement sanitaire de Ballainvilliers dans les années à venir. L'hôpital niçois Les Sources a, de son côté, vu démarrer une opération de climatisation de ses locaux de grande ampleur.

Engagements environnementaux



Acteur responsable historiquement engagé dans des actions de développement durable, UNIVI doit accélérer sa politique d'efficacité énergétique dans le cadre de la loi Elan et plus précisément du Décret Tertiaire qui oblige les bailleurs et occupants de bâtiments avec plus de 1 000 m² à réduire leur consommation énergétique d'au moins 40 % en 2030, 50 % en 2040 et 60 % en 2050.

Pour répondre à ce défi de taille, UNIVI Immobilier a lancé différentes actions complémentaires dont les trois plus importantes sont :

- **UNIVOLTAÏQUE** a pour but de déployer des panneaux solaires permettant de couvrir en autoconsommation 15% des besoins des sites équipés. 21 établissements ont déjà été identifiés ;
- **ENERGECO** est un outil de gestion et de pilotage en temps réel des consommations multi-fluide visant à optimiser les consommations d'eau, d'électricité et de gaz dans chaque établissement
- **IRVE** prévoit de son côté l'Installation de bornes de Recharge de Véhicules Electriques dans tous les parkings de nos établissements du Seniors, de la Santé et du Handicap qui comprennent plus de 20 places de stationnement. L'ensemble des bornes des 28 établissements identifiés sera fonctionnel d'ici la fin de l'année 2024.

Signalons enfin qu'une première résidence seniors, Les Jardins de Levallois, est en voie d'obtenir le label BREAM IN-USE (décision au 2^e semestre 2023).

PARTIE





NOS ENGAGEMENTS





UN COLLECTIF ENGAGÉ AU SERVICE DE NOS PUBLICS

Avec le développement de notre groupe, le collectif UNIVI est chaque jour un peu plus fort. En 2022, ce sont plus de 3 600 femmes et hommes qui ont assuré notre mission d'utilité publique au service de nos patients et de nos résidents, fragilisés par l'âge, la maladie ou le handicap. Pour accompagner cette progression, UNIVI renforce sa politique de ressources humaines en proposant notamment de nouveaux accompagnements personnalisés, des parcours d'intégration novateurs et de belles opérations QVT (Qualité de Vie au Travail) pour que chaque salarié UNIVI puisse s'épanouir au sein du groupe. Des actions nécessaires dans un contexte de recrutement difficile auquel tous les acteurs de la santé et du médico-social sont confrontés.

*Comme évoqué dans le Rapport Annuel de l'année dernière, la DRH a travaillé cette année à la digitalisation de ses processus. Nous avons ainsi déployé fin 2022 notre nouvel outil dédié à la gestion des entretiens professionnels dans tous les différents pôles, à l'exception du Handicap dans lequel il sera déployé fin 2023. Cette campagne a été l'occasion de rendre annuel l'Entretien d'Évaluation et celui de Développement Professionnel, une première pour ces deux moments privilégiés entre le salarié et son manager. Quelques améliorations ont d'ores et déjà été identifiées afin de fluidifier l'ensemble du process, notamment la signature numérique par le collaborateur », explique **Christophe FRAYT**, Directeur des Ressources Humaines.*

Coffre-fort numérique

Autre progrès technologique sur lequel les équipes des ressources humaines ont œuvré en 2022, le déploiement du coffre-fort numérique UNIVI dès janvier 2023 pour les salariés du pôle Seniors, des hôpitaux Les Magnolias et les Sources, sans oublier ceux du siège. Les collaborateurs de l'hôpital La Porte Verte et du pôle Handicap devraient en bénéficier à l'automne 2023. Ce nouveau service auxquels ont souscrit 95% de nos salariés s'inscrit également dans l'effort que nous réalisons en faveur de l'environnement en réduisant nos impressions papier et nos envois de courrier.



Recrutement

« Concernant l'attractivité et la fidélisation de nos salariés, 2022 demeure une année difficile dans un contexte national toujours aussi pénurique et malgré nos différentes actions menées auprès des écoles, sur les réseaux sociaux, le développement dans l'alternance dans les différents pôles, le développement de la mobilité fonctionnelle et géographique, la mise en œuvre du SEGUR 2 pour certains métiers, l'amélioration du dispositif de cooptation, ou encore les améliorations apportées à nos socles sociaux », témoigne **Christophe FRAYT**.

Qualité de Vie au Travail

Des réunions de travail ont été menées avec les organisations syndicales, au sein de chaque pôle, dans le but d'améliorer les conditions de travail et les packages de rémunération en fonction de nos possibilités. C'est également dans le cadre de la poursuite de nos travaux d'harmonisation des socles sociaux qu'UNIVI déploie, depuis 2022, le télétravail pour certaines fonctions de nos hôpitaux, ce mode de travail a également fait l'objet d'un renforcement pour les professionnels du siège Groupe ; c'est aussi ce qui a motivé la création de l'UES UNIVI Seniors, entité qui regroupe l'ensemble des employeurs de ce même pôle. L'occasion de négocier notamment un nouvel accord sur le dialogue social et la représentativité du personnel offrant plus de moyen à la CSSCT, et ainsi mettre en place un CSE unique pour l'ensemble du pôle Seniors. Mais n'oublions pas le renouvellement des instances du personnel de l'hôpital La Porte Verte, de l'hôpital Les Sources et celles du pôle Handicap au premier trimestre 2023.



NOS ENGAGEMENTS

Nouvelles Organisations

L'année 2022 a également été rythmée par différents projets qui ont impacté l'activité de nos différentes structures comme l'ouverture d'unités de soins et la reprise du Pôle Autonomie Territoire de Saint-Quentin à La Porte Verte, l'intégration du DAC 91 (Dispositif d'Appui à la Coordination) aux Magnolias et l'intégration de 5 nouveaux établissements dans le pôle Seniors. 2022 a également été marquée par le transfert, au 1^{er} juillet, de l'activité de réanimation de l'hôpital Les Sources au CHU de Nice : les salariés concernés n'ont pas été contraints de suivre l'activité. De son côté, le Handicap s'est réorganisé par pôles métiers afin de développer les synergies entre les établissements et ainsi proposer à toutes les personnes en situation de handicap accompagnées un projet à chaque étape de leur vie.

UNIVI Formation

UNIVI Formation a fêté son premier exercice plein avec plus 500 heures de formation dispensées principalement au bénéfice des professionnels d'UNIVI Seniors. Il convient désormais de développer davantage l'offre de formation et le réseau de formateurs interne afin qu'UNIVI Formation devienne l'organisme de référence pour l'ensemble des salariés du Groupe. Cela commencera dès cette année 2023 par la mise en œuvre d'un parcours de formation managériale sur mesure de 9 jours afin de professionnaliser nos managers tout en développant la coopération de cette communauté. « Une communauté de plus en plus soudée que je souhaite remercier pour son professionnalisme et son engagement quotidien », conclut **Christophe FRAYT**.

“Une communauté de plus en plus soudée que je souhaite remercier pour son professionnalisme et son engagement quotidien..”



Christophe FRAYT

Directeur des Ressources Humaines



Équivalent Temps Plein moyen

CDI

CDD

Intérimaires



Âge moyen

Ancienneté moyenne

Taux d'absentéisme

(Tous types d'absence y compris événements familiaux)



Masse salariale brute chargée

CDI

CDD

Intérim (coûts TTC)



% de la Masse salariale brute

Nombre de stagiaires

Nombre d'heures

SENIORS		HANDICAP	SANTÉ			SIÈGE	
<i>Alph'Âge</i>	<i>Omeg'Âge</i>	<i>Le Clos du Nid</i>	<i>Les Magnolias</i>	<i>La Porte Verte</i>	<i>Les Sources</i>	<i>Siège</i>	<i>Total</i>

1 028	841	713	385	368	312	71	3.718
803	657	598	334	338	286	67	3.083
206	169	113	51	19	24	3	585
19,4	15,2	2,0	-	10,5	3,2	0,4	50,7

44	42	43	44	43	47	42
5	8	10	7	7	12	5
9,3%	13,7%	9%	13,5%	9,8%	10,9%	3,7%

41.169.809	33.749.435	0	26.981.970	27.475.171	21.715.221	6.349.394	167.597.990
39.411.186	31.234.659	24.334.997	23.862.315	22.702.975	18.787.970	6.231.135	142.230.240
7.620.026	6.810.362	2.978.624	3.119.655	4.772.196	2.927.251	118.259	25.367.750
1.137.000	1.029.000	182.986	-	1.030.262	235.084	36.000	3.650.332

1,4%	2,0%	2,0%	2,3%	2,3%	2,0%	2,0%	
976	939	396	1.230	187	218	48	3.972
17.662	29.821	5.861	6.018	4.132	8.359	539	48.503

A healthcare professional in a white coat and blue mask is talking to an elderly woman in a hospital hallway. The woman is wearing a floral patterned top and glasses. They are standing near a wooden handrail.

UNE MEILLEURE ÉCOUTE ET DES SOLUTIONS INNOVANTES POUR ACCOMPAGNER NOS PUBLICS

La Direction Qualité, Gestion des Risques, Politique de Soins et RSE a été directement impactée par la crise de confiance qui a touché l'ensemble des acteurs du grand âge ; une recrudescence des plaintes et réclamations a ainsi été constatée en 2022. Conscient de la nécessité d'agir concrètement à l'évolution du modèle d'accueil et d'accompagnement des personnes fragilisées par l'âge la maladie et le handicap, notre groupe associatif a mené une ambitieuse concertation dans le but de construire un label d'excellence indépendant (LOBELIA) qui a officiellement été lancé en février 2023. Notre Comité Audit et Risques a également renforcé sa politique d'audit.

Inspections externes et audits de contrôles internes

La nouvelle organisation du service qualité UNIVI, déployée en janvier 2022, a permis de faire face efficacement à l'augmentation des plaintes et réclamations ; les quatre responsables qualité territoriaux ont été au plus près des directeurs pour les accompagner dans la gestion des réclamations. S'en est suivie une vague de 28 inspections au sein de notre réseau : 8 programmées et 20 non programmées.

Les événements indésirables à déclaration obligatoires relèvent de trois principaux types :

- Les perturbations dans l'organisation du travail et la gestion des ressources humaines ;
- Les accidents ou incidents liés à une erreur ou à un défaut de soin ou de surveillance (en augmentation par rapport à 2021) ;
- Les perturbations liées à des difficultés relationnelles récurrentes familles ou les proches autres personnes extérieures.

Le nombre d'événements indésirables au sein de notre pôle UNIVI Handicap a également augmenté mais pour une tout autre raison. Nos professionnels ont ainsi poursuivi leur travail d'acculturation de la traçabilité des événements indésirables dans l'outil qualité AGEVAL : un énorme travail en vue des évaluations HAS à venir.

« La parution du livre *Les Fossoyeurs* de Victor Castanet a mis en lumière des dysfonctionnements dans plusieurs établissements d'hébergement pour personnes âgées dépendantes d'un opérateur privé. Cela a suscité une vague légitime d'inquiétudes, notamment au sein des familles ayant un parent hébergé en EHPAD, et également de la part des salariés de nos établissements dont nous connaissons l'engagement. Dans ce contexte, le Comité Audit et Risques UNIVI, composé d'Administrateurs, a souhaité renforcer notre dispositif de maîtrise des risques et de contrôle interne sur l'ensemble des établissements du Parc UNIVI. Une campagne d'audits de contrôle a ainsi été déployée en 2022 », témoigne **Céline BODART**, Directrice Qualité, Prévention des Risques, Politique de Soins et RSE.

Les établissements audités en interne ont été sélectionnés en fonction de différents indicateurs : la gravité et la récurrence d'événements indésirables, les indicateurs économiques et sociaux ou encore, à la suite d'événements saillants dans la structure tels que l'arrivée d'un nouveau directeur, un renouvellement de l'équipe...

Ainsi en 2022, quatre résidences médicalisées ont bénéficié d'un audit de contrôle de notre Comité Audit et Risques : Les Jardins de Belleville (Paris XX^e), L'Eglantine (Fontaine), Le Verger (Sanary-sur-Mer) et Fontaine (Asnières-sur-Seine). Chaque visite donne lieu à la mise en place d'un Plan d'actions formalisé et suivi. Les campagnes se renouvelleront tous les ans et avec des audits réalisés par des équipes pluridisciplinaires.

“Le Comité Audit et Risques a souhaité renforcer notre dispositif de maîtrise des risques et de contrôle interne sur l'ensemble des établissements du Parc UNIVI.,”

Céline BODART

Directrice Qualité, Gestion des Risques,
Politique de Soins et RSE



LOBELIA : la réponse d'UNIVI



Dans ce contexte, notre association a souhaité s'engager concrètement en construisant un référentiel de 25 engagements et 128 critères à partir d'une concertation engagée avec les résidents, les familles, et les salariés UNIVI. Ce travail de co-construction a donné naissance à un label indépendant, LOBELIA, certifié avec le concours de Bureau Veritas Certification.

« Les objectifs de ce label sont multiples : se différencier des schémas purement réglementaires, éclaircir et accompagner le rôle du proche, identifier les bonnes pratiques vertueuses envers les résidents et les professionnels, et ainsi améliorer l'image des professionnels et du secteur », explique **Céline BODART**.

Orienté vers l'ancrage de pratiques vertueuses, LOBELIA répond à 3 enjeux majeurs :

- La sollicitude pour favoriser le bien être des résidents
- Faire des proches de véritables partenaires de confiance de l'établissement
- Les personnels comme acteurs de l'évolution des organisations médico-sociales par une relation de confiance, une écoute et un accompagnement dans leur vie professionnelle

Ouvert à tous les acteurs du secteur public comme privé, LOBELIA s'adapte aux EHPAD, aux résidences autonomie, aux établissements pour personnes handicapées et aux USLD. 10 établissements UNIVI Seniors seront Labélisés en 2023 : 8 résidences EHPAD et 2 résidences autonomie.



Au mois de décembre, les directeurs et les référents qualité UNIVI se sont réunis au siège de la Fédération AGIRC-ARRCO (Paris XII^e) et à l'EHPAD de Regain à Marseille pour une journée de lancement officiel de LOBELIA et de sensibilisation.

La vocation du label LOBELIA est de promouvoir des relations et des comportements vertueux au sein des établissements. Accueillir avec le sourire, accompagner avec sollicitude, travailler dans la confiance pour que familles, résidents et salariés, œuvrent ensemble pour une prise en charge attentionnée. Un label pour que la vie se prolonge avec humanité.

UNIVI Handicap : harmonisation et mise en conformité réglementaire

En septembre 2022, le poste de « Responsable Juridique Métier » a évolué pour devenir « Responsable Juridique Personnes Agées - Personnes en situation de handicap ».

Dans ce cadre, un travail a été engagé au sein d'UNIVI Handicap afin d'harmoniser les contrats de séjour et les règlements de fonctionnement des établissements d'hébergement d'adultes handicapés. Des trames conformes réglementairement ont été élaborées et validées en groupes de travail, puis adoptées par le Conseil d'administration le 23 novembre. Elles ont ensuite été adaptées à chaque établissement en lien avec les directeurs et validées par leurs Conseils de la vie sociale respectifs. Ces nouveaux documents sont désormais en vigueur et permettent de se prémunir des risques liés aux droits et libertés des résidents. Ce travail sera étendu en 2023 aux autres établissements et services d'UNIVI Handicap.

Thérapies non Médicamenteuses

Hypnose, sophrologie, réflexologie plantaire, aromathérapie, art-thérapie, médiation animale, Snoezelen... Les thérapies non-médicamenteuses sont nombreuses et diverses. Elles sont de plus en plus utilisées au sein de nos établissements, notamment en EHPAD. Notre groupe associatif a d'ailleurs inscrit ces pratiques innovantes au cœur de son Projet médical.

« Les thérapies non médicamenteuses (TNM) constituent un ensemble de techniques de soins, d'approches environnementales, d'approches humaines ayant pour objectifs de traiter et/ou soulager certains symptômes et d'améliorer la qualité de vie des personnes accompagnées », explique le **Docteur Valérie BRENIERE**, Responsable de la Coordination Médicale et de la Politique de Soins pour le groupe associatif UNIVI.

“Les thérapies non médicamenteuses (TNM) constituent un ensemble de techniques de soins, d'approches environnementales, d'approches humaines ayant pour objectifs de traiter et/ou soulager certains symptômes et d'améliorer la qualité de vie des personnes accompagnées.”



Dr Valérie BRENIERE

Responsable de la Coordination Médicale et de la Politique de Soins

Uni'Danse

Des ateliers de danse thérapie ont été déployés pendant 12 semaines à raison de deux séances par semaine, dans nos établissements UNIVI Seniors et UNIVI Santé. Un protocole d'étude clinique a été associé à ce programme de danse thérapie, afin de mesurer les effets de la danse sur la qualité de vie, l'humeur, les troubles du comportement et la mobilité des résidents. 30 établissements participent au projet. 576 résidents ont été inclus dans l'étude qui se poursuit sur l'année 2023. Un projet thérapeutique financé par Malakoff Humanis Retraite et Malakoff Humanis Innovation Sociale.



SCANNEZ LE QR CODE
POUR ACCÉDER À LA VIDÉO



Chariot K-livie

Dans la continuité des thérapies non médicamenteuses (TNM), a été mis en place le chariot K-livie. Déployé dans sept services et établissements du Groupe depuis avril 2022 ce chariot concentre 6 TNM dans le souci de répondre aux besoins moteurs, cognitifs, sensoriels, psychoaffectifs et sociaux des résidents/patients.

« Le chariot est conçu pour transiter en chambre pour une pratique individuelle, mais aussi pour être utilisé lors d'ateliers en petit groupe. Les buts recherchés sont de maintenir les capacités préservées et de réduire les troubles psycho-comportementaux dans le cadre notamment des troubles neurocognitifs. », précise le **Docteur Valérie BRENIERE**



Un référent par établissement a été identifié et formé à l'utilisation du chariot ; première formation conçue via UNIVI Formation. Les référents ont pour mission de former à leur tour les soignants et ainsi de favoriser le recours aux TNM dans la prise en soins des résidents. Un retour d'expérience sera réalisé avant sa généralisation progressive en 2023.

Ces deux actions probantes reflètent le dynamisme de nos établissements et la capacité de nos équipes à faire preuve d'ouverture et d'adaptabilité dans leurs prises en charge.

Politique RSE

En 2022, UNIVI s'est résolument engagé en faveur du développement durable et plus généralement de la Responsabilité Sociale et Environnementale (RSE). Pour rappel, La Responsabilité Sociétale des Entreprises est une démarche volontaire par laquelle les entreprises, à travers leurs activités et leurs relations avec leurs parties prenantes (usagers, fournisseurs, collaborateurs...) contribuent au progrès social et sociétal et à la protection de l'environnement.

0 plastique, c'est 100% bénéfique



Une des actions majeures 2022 de notre politique RSE a été le « Défi du Zéro Bouteille Plastique » dans nos établissements sur les 3 pôles : Santé, Seniors et Handicap.

Résultat : + de 75% des établissements ont atteint l'objectif au 31 décembre 2022.

Le 22 mars, à l'occasion de la Journée mondiale de l'eau organisée par l'ONU, notre groupe a supprimé l'usage des bouteilles en plastique en installant des fontaines à eau dans chaque établissement (à l'exception du stock Plan bleu/ Plan blanc et des bouteilles sur prescription médicale).

Des gobelets éco-cups fabriqués en France et d'autres verres (lavables et réutilisables) ont été mis à proximité des fontaines à eau accessibles à tous. Au restaurant et dans les logements, des pichets avec couvercle en verre ou en plastique recyclé ont remplacé les bouteilles en plastique. Cette action a été accompagnée par une campagne de sensibilisation des salariés, des résidents et des familles.

**DÉCOUVRIR NOTRE DÉFI 0 BOUTEILLE
EN FLASHANT LE QR CODE.**



Petits Dej' Fraicheur saisonniers

Un rendez-vous saisonnier a été imaginé et lancé en 2022 au sein de nos établissements des trois pôles d'activité dans le cadre du volet Qualité de Vie au Travail de notre politique RSE. Intitulé « Petit Déj' Fraicheur », cet événement interne réservé aux salariés permet de faire de la communication conviviale entre équipes jour et nuit, de systématiser les rencontres entre l'encadrement et les salariés de nuit et de communiquer sur les actualités de l'établissement et du Groupe UNIVI. L'occasion aussi d'organiser des sensibilisations « flash » sur différents sujets en lien avec les saisons. Les bonnes conduites à tenir en cas de canicule en été et la prévention contre la grippe en automne en sont deux exemples concrets.

Gaspillage alimentaire : organisation de la première campagne de pesées des déchets alimentaires dans UNIVI Seniors

En application de la Loi EGALIM, UNIVI, en lien avec son prestataire de restauration collective Elior, a débuté sa campagne de pesées des déchets alimentaires dans 12 établissements.

Gaspillage moyen en France (Source ADEME) :

126 g / couvert (moyenne nationale de l'ADEME)

155 g / couvert pour les EHPAD.

175 g / couvert pour les hôpitaux

Ainsi ont été comparées les quantités préparées et les quantités gaspillées pendant 5 jours consécutifs. Les 12 établissements sont en deçà de la moyenne nationale ADEME. L'analyse des indicateurs a permis d'élaborer un plan d'actions par établissements, pour diminuer les déchets alimentaires.

- Parmi les actions engagées

- La révision du service du pain
- Améliorer la communication sur les prévisions de fréquentation au restaurant
- Optimiser les commandes en fonction des prévisions de fréquentation
- Respecter les grammages,
- Adapter les portions aux « gros » et « petits » appétits...

Un objectif d'amélioration de la qualité gustative des mets est aussi recherché.

La campagne sera renouvelée en 2023 et généralisée dans tous les établissements UNIVI Seniors en restauration sur place et une organisation pour la pesée sera définie pour UNIVI Santé et UNIVI Handicap.

Le COPIL Uni'Vert travaillera également sur les consignes de tri des déchets alimentaires qui deviendra obligatoire au 1^{er} janvier 2024 et une réflexion sur le recyclage des déchets alimentaires pourra être engagée en 2024...

Charte éco-gestes

La sobriété énergétique est une grande préoccupation de notre association. Aussi, soucieux d'agir concrètement pour améliorer nos comportements au quotidien, nous avons créé en 2022 une charte éco-gestes UNIVI qui recense les bonnes pratiques à adopter, au bureau, au sein de nos établissements, et plus largement à la maison.

Elle a été présentée lors des Petits Dej' Fraicheur de l'automne 2022.

Découvrir la charte éco-gestes
en flashant le QR CODE





Toutes les photographies de ce rapport d'activité ont été réalisées au sein du réseau UNIVI.
Nous remercions nos professionnels, nos résidents et nos patients pour leur participation.



UNIVI a été historiquement créé par les Institutions de Retraite Complémentaire des Groupes Malakoff Humanis, Klésia, Apicil, AG2R La Mondiale et Alliance Pro. À ce jour, UNIVI regroupe des établissements pour personnes âgées autonomes, dépendantes, handicapées, des établissements sanitaires, des services à domicile : SSIAD et ESA.

Groupe UNIVI

20, rue Jacques Daguerre – 92500 RUEIL-MALMAISON

01 81 70 52 24 – contact@univi.fr

www.univi.fr



Un réseau Agirc-Arrco
des activités médico sociales et sanitaires